

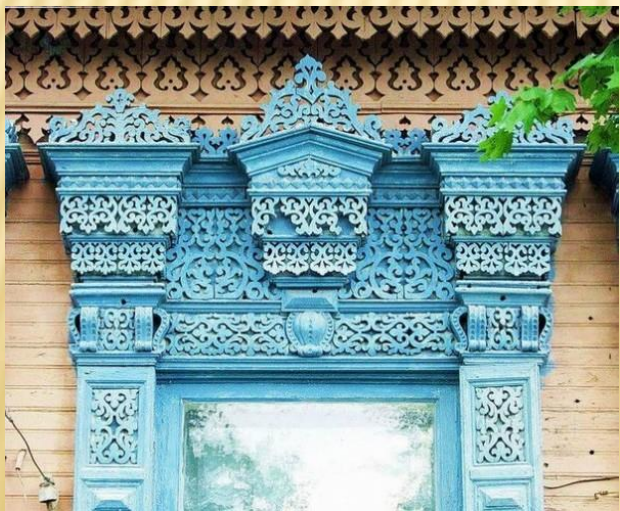
**ДЕКОРАТИВНО-
ПРИКЛАДНАЯ
ОБРАБОТКА ДРЕВЕСИНЫ
ПРОРЕЗНАЯ
АЖУРНАЯ РЕЗЬБА**

**Учитель технологии МОУ Шурскольская СОШ
Кокорин М.В.**

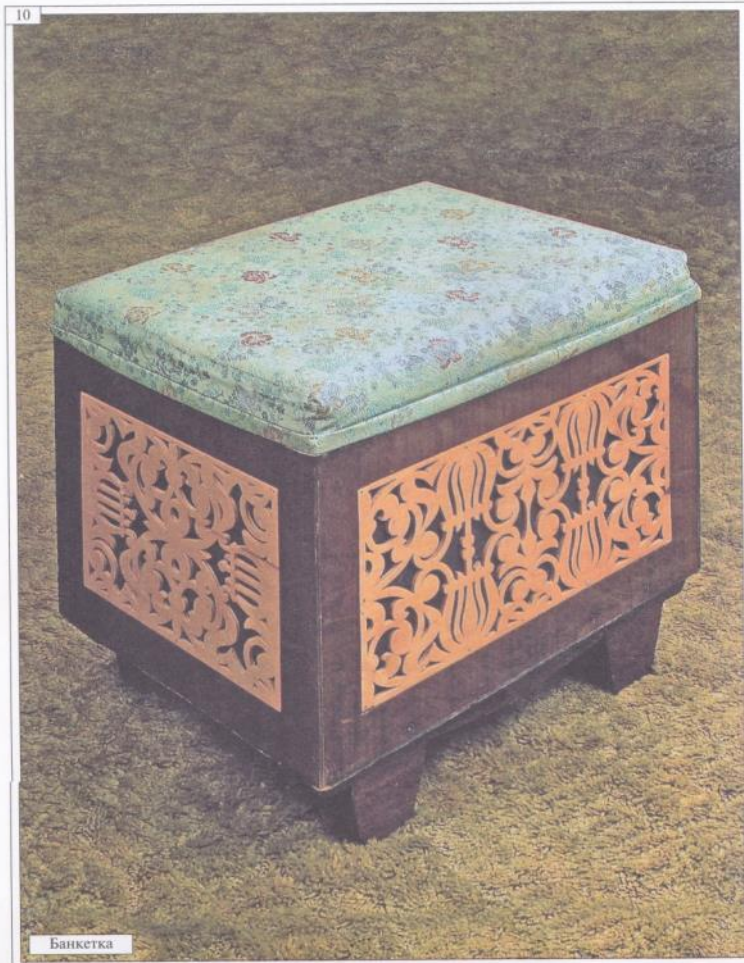
АЖУРНОЕ ВЫПИЛИВАНИЕ

Ажурная прорезная резьба –называется также сквозной и пропильной. При этом способе выпиливания удаляют фон. Приёмы выполнения прорезной резьбы очень просты, поэтому с древних пор она широко распространена, особенно в украшении бытовых предметов и домов.

НАЛИЧНИКИ



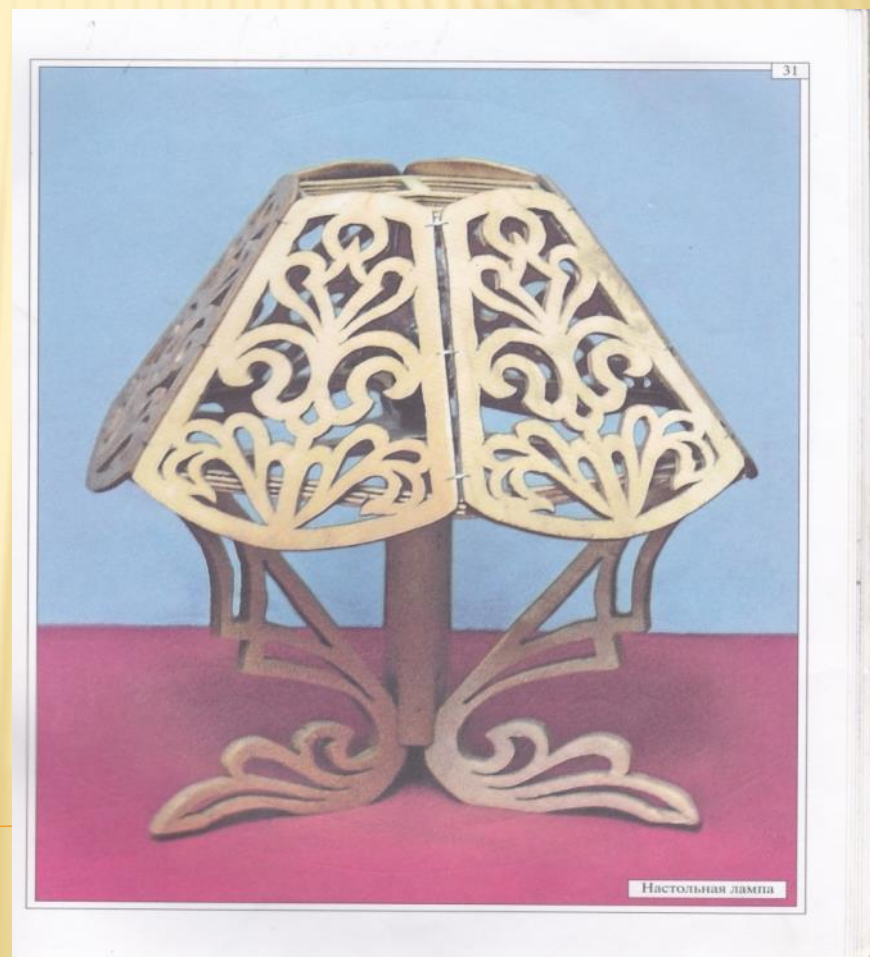
ПУФИКИ



АЖУРНОЕ ВЫПИЛИВАНИЕ

ПОДСТАВКА ДЛЯ ЦВЕТОВ

НАСТОЛЬНАЯ ЛАМПА



ФУТЛЯРЫ ДЛЯ БУМАГИ



ЧАСЫ



ВАЗА ДЛЯ ФРУКТОВ



ПОДСТАВКА ДЛЯ ЦВЕТОВ



НАСТЕННЫЕ ПОЛОЧКИ

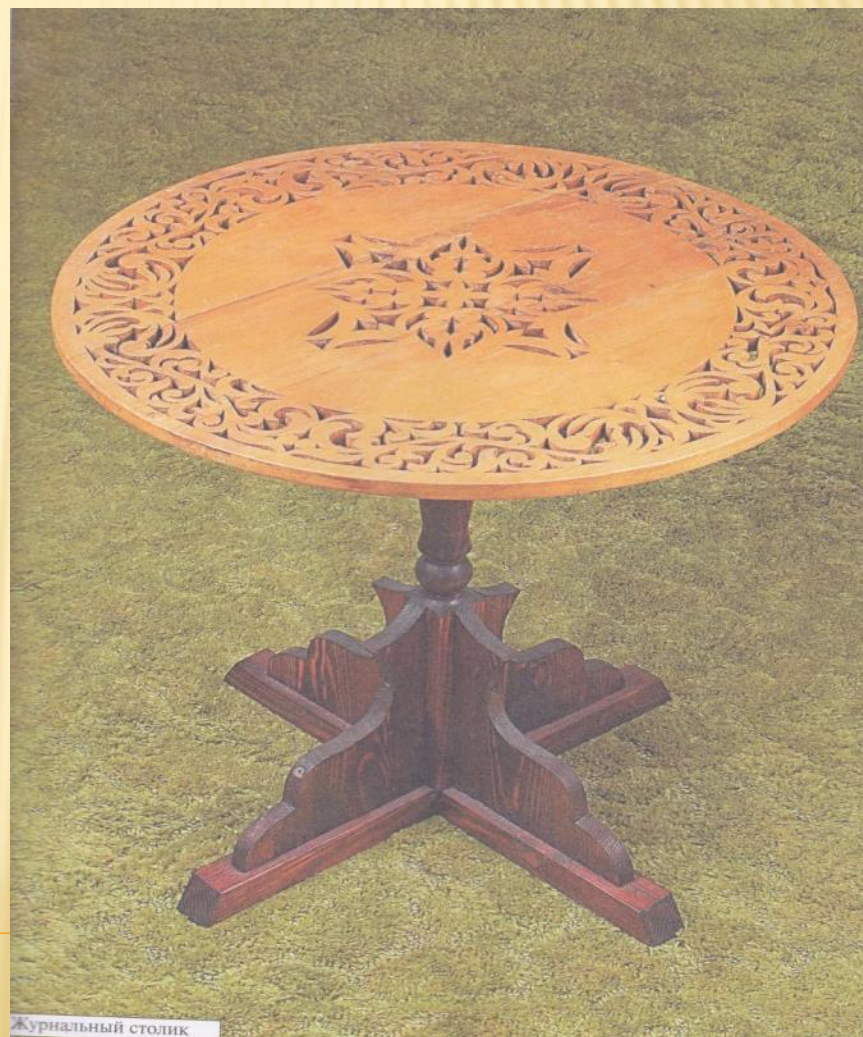


Настенная полочка для ванной комнаты



Настенная полочка для телефона

ЖУРНАЛЬНЫЙ СТОЛИК



Журнальный столик

ПОСЛЕДОВАТЕЛЬНОСТЬ ВЫПОЛНЕНИЯ ПРОРЕЗНОЙ РЕЗЬБЫ

- × Выбрать заготовку, разметить её.**
- × Перевести рисунок, (узор) через копировальную бумагу или трафарет**
- × Просверлить отверстие по выпилочному фону.**
- × Выпиливание по внутреннему контуру узора.**
- × Выпиливание по внешнему контуру рисунка.**
- × Шлифование деталей изделия**
- × Сборка и склеивание деталей.**
- × Отделочные операции.**

РЕЗЧИК ПО ДЕРЕВУ



ПРАВИЛА ВЫПИЛИВАНИЯ

При выпиливании старайтесь не наклонять лобзик, держите его вертикально, свободной рукой поворачивайте фанеру с рисунком так, чтобы линия рисунка подходила под пилочку, а не наоборот, причём пилочка должна всё время находиться в круглом отверстии упорной дощечки. При очень крутых поворотах нужно сделать несколько «холостых» движений лобзиком, не нажимая на пилочку и постепенно поворачивая фанеру.

Выпиливание следует начинать со средних контуров орнамента с учётом того, чтобы за внешним контуром был запас поля не более 10 см. Работать нужно при хорошем освещении, чтобы избежать ошибок и сходов с линии рисунка.

При работе с лобзиком надо сидеть не сгибаясь, перерывы для отдыха надо делать. Лучше работать на открытом воздухе. Чтобы предохранить одежду от засорения, следует надеть передник или халат. При сборке шип должен входить в паз с лёгким усилием. Иногда можно соединять детали «в замок».

Выпиленные и зачищенные детали надо собрать без клея для проверки правильности изготовления, после чего детали разъединить и, смазав клеем шипы, собрать.

Собранное на клею изделие лучше связать прочной нитью, затянуть и положить на просушку.

ИСПОЛЬЗУЕМАЯ ЛИТЕРАТУРА

- × ТЕХНИЧЕСКИЙ ТРУД 8 КЛАСС.
В.М.Казкевич.Г.А.Молева.М.»Дрофа»
2016год.**
- × Выпиливание лобзиком. В.В.Попов.
Выпуск №2.М. Нароное
творчество.2008г.**
- × Выпиливание лобзиком
Л.А.Костина.Выпуск №3 М.Народное
творчество.2008**
- × Альбом по выпиливанию
Ю.В.Соколов М. Экология 1991 год.**